

# ДОГОВОР БЕЗВОЗМЕЗДНОГО ПОЛЬЗОВАНИЯ МУНИЦИПАЛЬНЫМ ИМУЩЕСТВОМ

город Нижневартовск

30 августа 2024 г.

Муниципальное бюджетное общеобразовательное учреждение «Средняя школа №29», в лице директора **Бачиной Татьяны Васильевны**, действующего на основании Устава, именуемое в дальнейшем «Ссудодатель», с одной стороны, и **Общество с ограниченной ответственностью «Азбука питания»**, в лице управляющей **Качеласовой Натальи Константиновны**, действующей на основании Доверенности № 19-2024, далее именуемый «Ссудополучатель», с другой стороны, в соответствии с Федеральным законом «Об образовании в Российской Федерации» от 29.12.2012г. № 273 (с изменениями), заключили настоящий договор о нижеследующем:

## 1. Общие положения

- 1.1. Ссудодатель передает, а Ссудополучатель принимает в безвозмездное временное пользование имущество пищеблока: помещения № 45-56 нежилого помещения № 1001, расположенные на 1-ом этаже здания, помещения №24-30 нежилого помещения №1007, расположенные в техническом подполье здания по адресу г. Нижневартовск, ул. Дзержинского 27а, а также находящееся в нем торгово - технологическое и прочее оборудование, а так же весоизмерительные приборы (далее Оборудование).
- 1.2. К настоящему договору прилагаются копия поэтажного плана здания и экспликация помещений из технического паспорта (приложение № 1).
- 1.3. Площадь передаваемого имущества 313,6 кв.м. Имущество, сдаваемое в пользование, отвечает санитарным и техническим нормам и пригодно для эксплуатации.
- 1.4. Срок безвозмездного пользования имуществом устанавливается с 02.09.2024 по 23.05.2025 (включительно).
- 1.5. На момент предоставления Ссудополучателю имущества балансовая стоимость Оборудования составляет 2477113,90 рублей, остаточная стоимость 167691,56 рублей.
- 1.6. Состав, стоимость и краткие характеристики, с указанием недостатков, передаваемого Оборудования приведены в Приложении № 3.
- 1.7. Приложение № 3 является неотъемлемой частью настоящего договора.
- 1.8. Имущество передается в целях использования под организацию питания учащихся и буфетное обслуживание согласно СанПиН 3.1/2.4.3598-20.
- 1.9. Имущество передается Ссудополучателю по акту приема – передачи (приложение № 2) до начала оказания услуг.

## 2. Права сторон

### 2.1. Ссудодатель имеет право:

- 2.1.1. Осуществлять проверку сохранности и использования по целевому назначению имущества, переданного по настоящему договору Ссудополучателю, в любое время без предварительного уведомления последнего.
- 2.1.2. Досрочно расторгнуть договор по основаниям и в порядке, предусмотренным законом и настоящим договором.

### 2.2. Ссудополучатель имеет право:

- 2.2.1. Пользоваться переданным ему имуществом в соответствии с условиями договора и нормами действующего законодательства.
- 2.2.2. Досрочно расторгнуть договор по основаниям и в порядке, предусмотренным законом и договором.

## 3. Обязанности сторон

### 3.1. Ссудодатель обязан:

- 3.1.1. Передать Ссудополучателю на безвозмездной основе помещение пищеблока ( именуемое в дальнейшем - Имущество), весоизмерительные приборы, торгово-технологическое



оборудование и прочее оборудование (именуемое в дальнейшем - Оборудование), отвечающее безопасным условиям труда, санитарно гигиеническим, пожарным, электротехническим и техническим нормам, правилам организации технологических процессов и требованиям к производственному Оборудованию, указанному в нормативной технологической документации заводов изготовителей (ГОСТов, СНИПов, Положений об оборудовании) и в соответствии с СанПиН 3.1/2.4.3598-20. и условиям настоящего договора по акту приема - передачи (Приложение № 2 и Приложение № 3) до начала оказания услуг.

3.1.2. Предоставить Ссудополучателю:

- информацию об Оборудовании (наименование, марка, тип, инвентарный номер, дата ввода в эксплуатацию, остаточная стоимость) и при необходимости регулярно ее обновлять;
- копии паспортов, руководство по эксплуатации.

3.1.3. Осуществлять за свой счет:

- осуществлять капитальный ремонт Оборудования и приобретать для его проведения запасные части (комплектующие);
- капитальный и текущий ремонт помещений пищеблока;
- выполнение электромонтажных, пуско-наладочных и строительных работ по ремонту, замене, испытанию и наладке внутренних сетей электроснабжения, и коммутационной аппаратуре, входящих в эксплуатационную ответственность, согласно акту разграничения эксплуатационной ответственности электроустановок потребителя.

3.1.4. При составлении мероприятий по выполнению работ в пищеблоке согласовывать с Ссудополучателем следующие вопросы:

- выполнение капитального ремонта Оборудования и его последующей приемки в эксплуатацию;
- подбор, установка и размещение вновь приобретенного Оборудования в помещении пищеблока;
- соответствие сетей водоснабжения, водоотведения и электроснабжения техническим характеристикам для вновь приобретенного Оборудования;
- выполнение электромонтажных работ по подключению Оборудования;
- приемка в эксплуатацию оборудования и проведение пуско-наладочных работ комплексного опробования;
- установка промежуточной коммутационной аппаратуры в помещениях пищеблока.

3.1.5. Обеспечить установку и надлежащую эксплуатацию автоматической пожарной сигнализации пищеблока. Создать условия для сохранности материальных ценностей, находящихся в помещениях пищеблока.

3.1.6. Осуществлять контроль за соблюдением условий настоящего договора.

3.1.7. Назначить ответственное лицо от Ссудодателя для осуществления контроля за соблюдением обязательств, предусмотренных настоящим договором: Бодрякова Елена Андреевна – заместитель директора по АХР, 26-03-68

3.1.8. Проинструктировать работников пищеблока по обеспечению мер антитеррористической безопасности работников Ссудополучателя, согласно инструкциям, предписаниям на базе образовательного учреждения Ссудодателя.

3.1.9. В случае окончания срока оказания услуг, а так же в случае прекращения действия договора в течение 5 рабочих дней с даты окончания действия договора или после прекращения действия договора принять имущество от Ссудополучателя по акту приема-передачи.

3.1.10. Доводить до сведения Ссудополучателя через средства массовой информации или посредством направления письменного уведомления изменения своего наименования, местонахождения и банковских реквизитов.

3.1.11. Оплата коммунальных платежей, в период действия настоящего договора, производится Ссудодателем.

## **3.2. Ссудополучатель обязан:**

3.2.1. Принять от Ссудодателя Имущество и Оборудование в соответствии с условиями настоящего договора по акту приема - передачи (приложение №2, Приложение № 3) до начала оказания услуг. Содержать Имущество и Оборудование в полной исправности, в надлежащем санитарном и противопожарном состоянии.



3.2.2. Использовать переданное имущество исключительно по прямому назначению в соответствии с условиями настоящего договора.

3.2.3. Осуществлять ремонт и техническое обслуживание Оборудования, переданного Ссудодателем. Производить покраску плинтусов, подоконников, дверей, батарей (при необходимости).

В отношении Оборудования, находящегося на гарантийном обслуживании, осуществлять технический надзор.

3.2.4. Не производить перепланировок, переоборудования, капитального ремонта и других отделяемых улучшений имущества без письменного согласования Ссудодателя. В случае производства перечисленных действий по решению Ссудодателя за свой счет привести имущество в прежнее состояние в указанный Ссудодателем срок.

3.2.5. Обеспечить сохранность и эксплуатацию в соответствии с установленными техническими требованиями инженерных сетей, оборудования и коммуникаций.

3.2.6. Соблюдать технические, санитарные, пожарные и иные нормы при использовании Имущества и Оборудования.

3.2.7. Следовать инструкциям, предписаниям, рекомендациям Ссудодателя по соблюдению техники безопасности правил противопожарной безопасности, по обеспечению мер антитеррористической безопасности.

3.2.8. Принимать меры по ликвидации ситуаций, ставящих под угрозу сохранность имущества, его экологическое, пожарное и санитарное состояние.

3.2.9. Немедленно извещать Ссудодателя о каком-либо повреждении, аварии или ином событии, нанесшем (или грозящем нанести) имуществу ущерб, и своевременно принимать все возможные меры по предотвращению угрозы дальнейшего разрушения или повреждения имущества.

3.2.10. Не передавать имущество третьим лицам без письменного разрешения Ссудодателя.

3.2.11. Обеспечивать представителям Ссудодателя по первому их требованию беспрепятственный доступ к имуществу для его осмотра и проверки соблюдения условий настоящего договора.

3.2.12. В случае окончания срока оказания услуг, а так же в случае прекращения действия договора в течение 5 рабочих дней с даты окончания действия договора или после прекращения действия договора, передать имущество Ссудодателю по акту приема-передачи. При этом Ссудополучатель обязан вернуть имущество в том состоянии, в котором он его получил, с учетом нормального износа со всеми произведенными улучшениями.

3.2.13. При намерении отказаться от договора и вернуть переданное Имущество и Оборудование, письменно сообщить об этом Ссудодателю не позднее, чем за один месяц до предполагаемого срока расторжения договора.

3.2.14. При своей реорганизации, изменении наименования, местонахождения, банковских реквизитов, в десятидневный срок письменно сообщить Ссудодателю о произошедших изменениях.

3.2.15. Назначить ответственное лицо за соблюдение условий настоящего договора:

***Качелаеву Наталью Константиновну - управляющую.***

3.2.16. Ссудополучатель обязан соблюдать технические, санитарные, пожарные, антитеррористические и иные требования и нормы при использовании муниципального имущества. А также в случае причинения вреда муниципальному имуществу Ссудодателя (в том числе действия третьих лиц), Ссудополучатель возмещает ущерб в полном объеме

#### **4. Ответственность сторон**

4.1. За неисполнение или ненадлежащее исполнение обязательств по настоящему договору, стороны несут ответственность в соответствии с настоящим договором, а по вопросам, не урегулированным настоящим договором - в соответствии с действующим законодательством.

4.2. Убытки, причиненные неисполнением или ненадлежащим исполнением обязательств по настоящему договору, возмещаются виновной стороной в полном объеме при условии полной доказанной вины.



4.3. Ссудополучатель несет ответственность за сохранность Имущества, которое ему передано по настоящему договору.

4.4. Не подлежат возмещению Ссудополучателем убытки, причиненные Имуществу Ссудодателя в случае возникновения аварийной ситуации по вине последнего.

4.5. Ссудополучатель не несет ответственности за неисправности оборудования и Имущества в случаях:

- нарушения Ссудодателем правил техники безопасности, пожарной безопасности;
- при передаче в эксплуатацию оборудования со 100% износом
- перебоя в электро- и водоснабжении;
- несоответствие температуры и влажности окружающей среды техническим требованиям, предъявляемым к Оборудованию и помещениям пищеблока.

4.6. Ответственность за соблюдение техники безопасности, противопожарной безопасности, обеспечение антитеррористической безопасности несет ответственное лицо Ссудополучателя: Борисенко Ольга Владимировна – заведующая производством

## **5. Особые условия**

5.1. Неотделимые улучшения проводятся Ссудополучателем только с письменного разрешения Ссудодателя.

5.2. Все неотделимые улучшения, переданного Ссудополучателю имущества, поступают в собственность Ссудодателя и по окончании настоящего договора Ссудополучателю не возмещаются.

## **6. Изменение, расторжение, прекращение действия договора**

6.1. Каждая из сторон вправе в любое время отказаться от настоящего договора в случае, если он заключен на неопределенный срок, известив в письменной форме об этом другую сторону за один месяц.

6.2. Договор может быть досрочно расторгнут в случаях, когда Ссудополучатель:

- использует имущество не по назначению, указанному в договоре;
- не выполняет обязанностей по поддержанию имущества в исправном состоянии, за исключением оборудования со 100% износом.

6.3. Расторжение договора по основаниям, предусмотренным пунктом 6.2 настоящего договора, осуществляется на основании решения Ссудодателя и письменного уведомления Ссудополучателя о досрочном расторжении договора.

Договор считается расторгнутым по истечении одного месяца со дня получения Ссудополучателем уведомления Ссудодателя.

6.4. Вносимые в договор изменения и дополнения, рассматриваются сторонами и оформляются дополнительными соглашениями.

## **7. Прочие условия**

7.1. Вопросы, не урегулированные договором, регулируются действующим гражданским законодательством.

7.2. Споры, возникшие при исполнении договора, рассматриваются судом, арбитражным судом в соответствии с их компетенцией.

7.3. Договор составлен в двух экземплярах, имеющих одинаковую юридическую силу и хранящихся у Ссудодателя и у Ссудополучателя.

7.4. Приложения к договору, являющиеся неотъемлемой частью настоящего договора:

- Приложение № 1 – копия поэтажного плана здания и экспликация помещений из технического паспорта;
- Приложение № 2 – акт приема – передачи имущества;
- Приложение № 3 – акт приема – передачи оборудования.

## 8.Юридические адреса и реквизиты сторон

Ссудодатель	Ссудополучатель:
Муниципальное бюджетное общеобразовательное учреждение "СШ№29 "	Общество с ограниченной ответственностью «Азбука питания»
Адрес: 628615, г. Нижневартовск, ул. Держинского д. 27а	Адрес: 620100, Свердловская обл., г. Екатеринбург, ул. Ткачей, стр. 25, помещ. 403
р/с 032 346 437 1875 000 8700 РКЦ Ханты-Мансийск, г. Ханты-Мансийск	р/сч: 40702810405000059484 Уральский филиал ПАО «Промсвязьбанк» г. Екатеринбург, ул. Н. Никонова, 4
к/с 40102810245370000007	к/сч: 30101810500000000975
БИК 007162163	БИК: 046577975
ИНН/КПП 8603018330/860301001	ИНН/КПП 6671048749/668501001
ОГРН 1038601250599	ОГРН 1169658081042
ОКПО 29657749	Электронная почта: <a href="mailto:AzPitan@yandex.ru">AzPitan@yandex.ru</a>
ОКАТО 71835000000	Тел.: 89124118562; 89044677746
Электронная почта <a href="mailto:nv-shcola29@mail.ru">nv-shcola29@mail.ru</a>	Тел. /факс 8 (343) 380-00-19
Тел./факс: 26-03-67, 26-03-68	
Директор МБОУ «СШ № 29»  М.П.  Т.В. Бачинина	Управляющий  М.П.  Н.К. Качелава



**АКТ  
ПРИЕМА – ПЕРЕДАЧИ ИМУЩЕСТВА**

город Нижневартовск

30 августа 2024 г.

Мы, нижеподписавшиеся **Муниципальная бюджетное общеобразовательное учреждение «Средняя общеобразовательная школа № 29**, в лице директора **Бачиной Татьяны Васильевны** именуемая в дальнейшем «Ссудодатель», с одной стороны и **Общество с ограниченной ответственностью «Азбука питания»**, в лице **Качелаевой Натальи Константиновны**, именуемое в дальнейшем «Ссудополучатель», с другой стороны, составили настоящий Акт о том, что, согласно договора безвозмездного пользования муниципального имущества от 30.08.2024 г, Ссудодатель передает, а Ссудополучатель принимает в безвозмездное пользование помещение пищеблока (далее Имущество) общей площадью 313,6 кв.м. и находящееся в нем Оборудование.

Балансовая стоимость Оборудования составляет 2477113 рублей 90 копеек. Остаточная стоимость 167691 рублей 56 копеек.

Балансовая стоимость Недвижимого имущества составляет 3 584 595 (три миллиона пятьсот восемьдесят четыре тысячи пятьсот девяносто пять) рублей 39 копеек.

Передаваемое в безвозмездное пользование Имущество отвечает санитарным и техническим нормам и пригодно для эксплуатации.

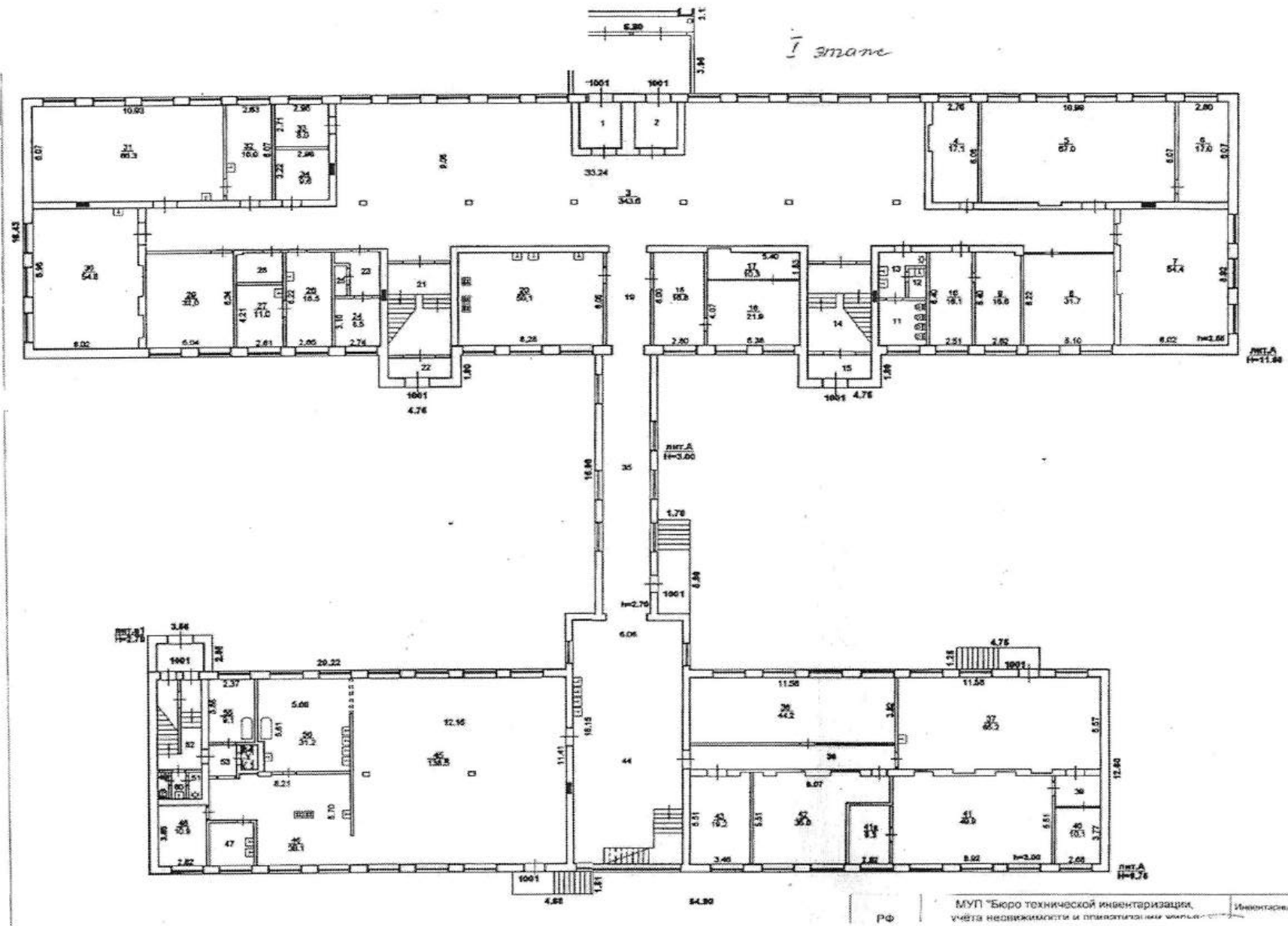


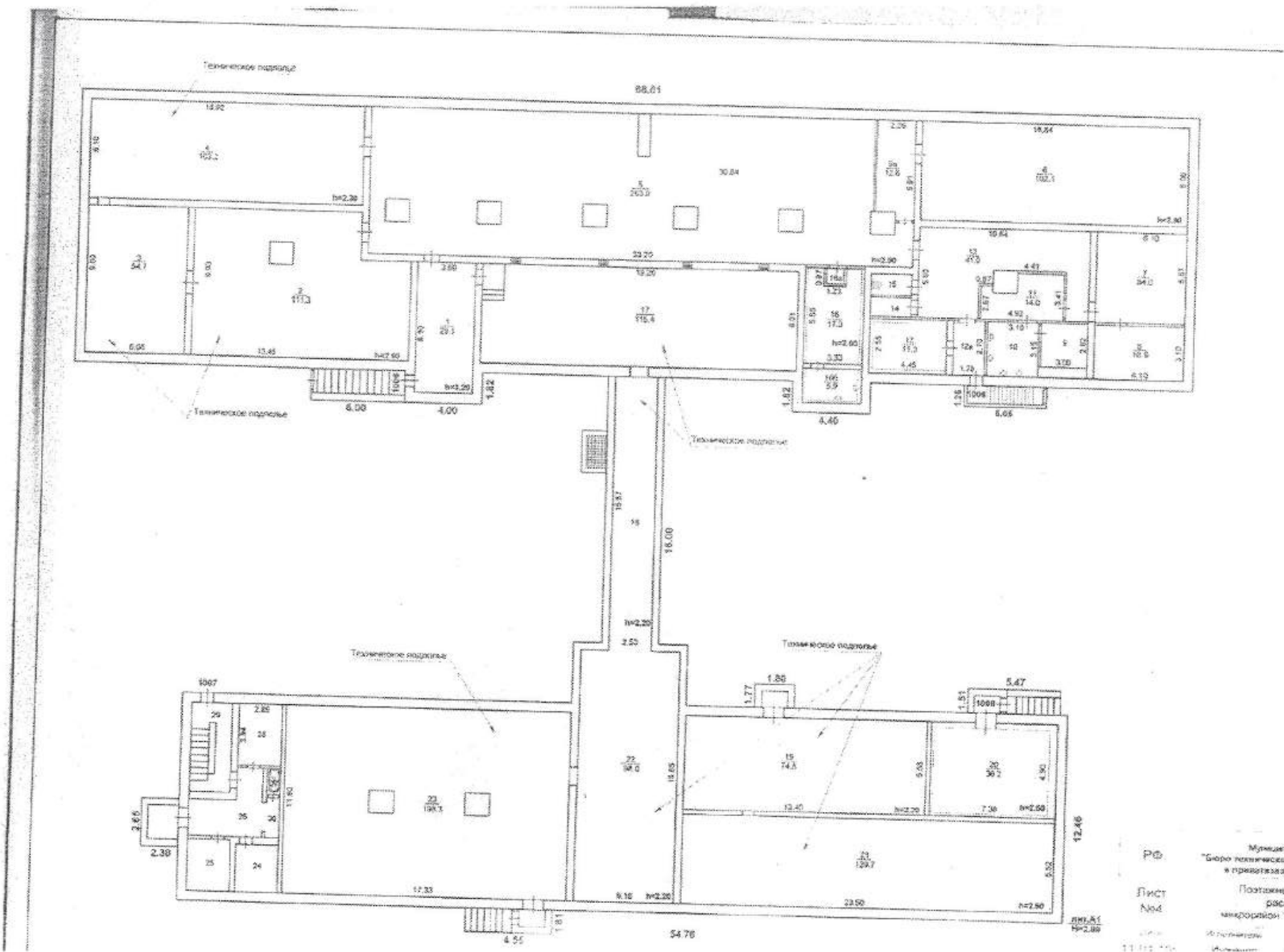
**Т.В. Бачина**



**Н.К. Качелаева**

Приложение №1 к договору безвозмездного пользования муниципальным имуществом от 30.08.2024





РФ  
 Муниципальное  
 бюро технического  
 и проектного  
 дизайна  
 района  
 микрорайон 1

Лист  
 №4

11.01.15



Экспликация к поэтажному плану здания : Школа №29 (лит. А)  
 расположенному по адресу : город Нижневартовск, район застройки Жилая зона, микрорайон  
 10а, улица Дзержинского, дом № 27а

№ з/п	№ помещения по плану	Назначение частей помещ. (жил.ком., кухня, кор. и т.д.)	Формула подсчёта площади помещений по внутреннему обмеру	Площади помещений по внутреннему обмеру (кв.м)				Высота помещения (м)	Примечание	
				площадь помещений	культ.проев.		школьная			
					основная	вспомогательная	основная			вспомогательная
1006	1	Коридор	8,10*3,59	29,1		29,1			3,2	
	5	Спортзал	33,20*8,73-2,6*0,40-1,45*1,45*5-2,36*6,01-0,08*1,45-1,37*0,74	263,0	263,0				2,9	
	5а	Раздевалка	5,91*2,26-1,30*0,60	12,6				12,6	2,9	
	6	Спортзал	16,84*6,06	102,1	102,1				2,9	
	7	Тренажерный зал	6,10*5,57	34,0	34,0				2,85	
	8	Комната отдыха	6,10*3,10	18,9	18,9					
	9	Подсобное помещение	2,62*3,00	7,9		7,9				
	10	Душевая	3,10*3,15	9,8		9,8				
	11	Раздевалка	3,41*2,62+2,30*2,67-0,7*1,6	14,0		14,0				
	12	Подсобное помещение	4,45*2,55	11,3		11,3			2,9	
	12а	Коридор	1,78*2,70	4,8		4,8				
	13	Коридор	10,64*5,60-5,28*3,66+0,87*0,80	41,0		41,0			2,95	
	14	Подсобное помещение	1,83*0,99	1,8		1,8				
	15	Туалет	0,97*1,83	1,8		1,8				
	16	Раздевалка	3,33*5,55-1,23*0,97	17,3		17,3			2,6	
	16а	Коридор	1,15*0,90	1,0		1,0				
	16б	Душевая	3,00*1,96	5,9		5,9			2,1	
<b>Итого по помещению № 1006 :</b>				<b>576,3</b>	<b>418,0</b>	<b>145,7</b>	<b>0,0</b>	<b>12,6</b>		
1007	24	Холодильник	2,69*2,81	7,6				7,6		
	25	Склад	2,68*3,16	8,5				8,5		
	26	Коридор	4,47*4,20-1,88*2,82	13,5				13,5		
	27	Лифт	1,28*0,78	1,0				1,0		
	28	Раздевалка	3,94*2,85	11,2				11,2		
	29	Лестничная клетка	5,55*2,49-2,82*0,40	12,7				12,7		
	30	Машинное отделение	2,44*1,15	2,8				2,8		
<b>Итого по помещению № 1007 :</b>				<b>57,3</b>	<b>0,0</b>	<b>0,0</b>	<b>0,0</b>	<b>57,3</b>		
1008	20	Лыжная база	4,90*7,38	36,2				36,2	2,5	
<b>Итого по помещению № 1008 :</b>				<b>36,2</b>	<b>0,0</b>	<b>0,0</b>	<b>0,0</b>	<b>36,2</b>		
<b>Итого по техническому подполью :</b>				<b>669,8</b>	<b>418,0</b>	<b>145,7</b>	<b>0,0</b>	<b>106,1</b>		
1009	1	Тамбур	2,87*2,24	6,4				6,4	3,55	
	2	Тамбур	2,28*2,87	6,5				6,5		
	3	Вестибюль	33,24*9,06+10,8*2,61 + 10,80*2,41+5,05*0,17-0,4*0,3*6+1,09*3,66+0,96*3,60-3,26*5,94	343,6				343,6		
	4	Кабинет	2,76*6,06+1,60*0,24	17,1			17,1			
	5	Библиотека	10,99*6,07+1,40*0,24	67,0			67,0			
	6	Книгохранилище	2,80*6,07	17,0			17,0			
	7	Кабинет	8,92*6,02+1,75*0,24+1,38*0,24	54,4			54,4			
	8	Кабинет	6,22*5,10	31,7			31,7			
	9	Кабинет	6,40*2,62-0,31*0,40	16,6			16,6			
	10	Кабинет	2,51*6,40	16,1			16,1			
	11	Туалет	2,66*3,17	8,5				8,5		
	12	Туалет	0,79*2,00	1,6				1,6		
	13	Умывальная	2,68*0,58+1,78*2,15	5,4				5,4		

Дата записи и литер	Этаж	№ помещения (кв. пр)	№ помещения по плану	Назначение частей помещ. (жил. ком., кухня, кор. и т.д.)	Формула подсчёта площади помещений по внутреннему обмеру	Площади помещений по внутреннему обмеру (кв.м)				Высота помещения (м)	Примечание	
						площадь помещений	культ. просв.		школьная			
							основная	вспомогательная	основная			вспомогательная
-			14	Лестничная клетка	3,65*5,35	19,5			19,5			
-			15	Тамбур	1,51*3,65	5,5			5,5			
-			16	Кабинет	4,07*5,38	21,9			21,9			
-			17	Комната отдыха	5,40*1,83+1,81*0,24	10,3			10,3			
-			18	Кабинет	2,80*6,00	16,8			16,8			
-			19	Коридор	6,41*2,39	15,3			15,3			
-			20	Кабинет	8,28*6,05	50,1			50,1			
-			21	Лестничная клетка	3,68*5,38	19,8			19,8			
-			22	Тамбур	1,50*3,68	5,5			5,5			
-			23	Коридор	1,84*2,08+0,59*2,70	5,4			5,4			
-			24	Подсобное помещение	2,74*3,10	8,5			8,5			
-			25	Подсобное помещение	1,93*0,76	1,5			1,5			
-			26	Медицинский кабинет	6,22*2,66	16,5			16,5			
-			27	Процедурный кабинет	2,61*4,21	11,0			11,0			
-			28	Кладовая	2,55*1,89-0,39*0,16	4,8			4,8			
-			29	Кабинет	5,04*6,34	32,0			32,0			
-			30	Кабинет	8,98*6,02+1,42*0,24+1,70*0,24	54,8			54,8			
-			31	Кабинет	10,93*6,07	66,3			66,3			
-			32	Кабинет	2,63*6,07	16,0			16,0			
-			33	Кабинет	2,96*2,71	8,0			8,0			
-			34	Электрощитовая	2,98*3,22	9,6			9,6			
-			35	Коридор	15,97*2,51	40,1			40,1			
-			36	Спортивный зал	11,56*3,82	44,2			44,2			
-			37	Мастерская	11,58*5,57+1,63*0,24+1,21*0,24	65,2			65,2			
-			38	Коридор	11,56*1,57	18,1			18,1			
-			39	Коридор	2,71*1,61	4,4			4,4			
-			40	Кабинет	2,68*3,77	10,1			10,1			
-			41	Мастерская	8,92*5,51+1,63*0,24+1,62*0,24	49,9			49,9			
-			41а	Подсобное помещение	2,52*3,68	9,3			9,3			
-			42	Мастерская	8,07*5,51-2,71*3,84+0,60*0,24+1,60*0,24*2	35,0			35,0			
-			43	Склад	3,46*5,51+0,60*0,24	19,2			19,2			
-			44	Вестибюль	6,06*15,15	91,8			91,8			
-			45	Обеденный зал	12,16*11,41-0,4*0,3*2	138,5			138,5			
-			46	Кухня	8,21*5,67-2,8*2,92-0,90*0,25	38,1			38,1			
-			47	Цех	2,86*2,68	7,7			7,7			
-			48	Цех	3,85*2,82	10,9			10,9			
-			49	Туалет	0,77*1,53	1,2			1,2			
-			50	Умывальная	1,53*0,84	1,3			1,3			
-			51	Душевая	1,53*0,87	1,3			1,3			
-			52	Лестничная клетка	5,47*2,50-0,15*4,62	13,0			13,0			
-			53	Коридор	1,57*1,93	3,0			3,0			
-			54	Лифт	1,28*0,78	1,0			1,0			
-			55	Цех	2,37*3,85	9,1			9,1			
-			56	Моечная	5,61*5,66-0,34*1,67	31,2			31,2			
Итого по помещению № 1001 :						1634,6	0,0	0,0	728,0	906,6		
Итого по 1 этажу :						1634,6	0,0	0,0	728,0	906,6		
А 11.01.10	2	1002	1	Лестничная клетка	7,07*3,62	25,6			25,6	3,6		
-			2	Кабинет	6,05*8,24+1,31*0,24	50,2			50,2			





9	Гастроёмкость из нержавеющей стали GN 1/1 H65	4	забаланс	5920,00	0,00	2014	15	в рабочем состоянии, но требует замены	соответствует
10	Зеркало с рамкой	1	забаланс	900,00	0,00	2016	5	в рабочем состоянии, но требует замены	соответствует
11	Картофелечистка МОК-150	1	1040081051	11224,26	0,00	1997	4	в рабочем состоянии	соответствует
12	Котел пищеварочный электрический КПЭ-100-IM	1	забаланс	5000,00	0,00	1991	10	в рабочем состоянии	соответствует
13	Котел пищеварочный электрический КПЭ-60-1	1	забаланс	5000,00	0,00	1991	10	в рабочем состоянии	соответствует
14	Лавка 1420x300 цвет металлокаркас бук кант ПВХ 2мм с закруглением углов сидушки	49	забаланс	144991,00	0,00	2020	15	в рабочем состоянии	соответствует
15	Лифт грузовой	1	1040080652	12640,71	0,00	1991	4	в рабочем состоянии	соответствует
16	Машина кухонная универсальная УМК-01	1	410124000000007	180300,00	0,00	2019	3	в рабочем состоянии	соответствует
17	Машина посудомоечная универсальная ММУ-1000	1	1060088501	394800,00	0,00	2007	4	в рабочем состоянии	соответствует
18	Машина протирочн.МПП-350	1	1040081050	11224,26	0,00	1997	4	в рабочем состоянии	соответствует
19	Микроволновая печь LG	1	забаланс	1500,00	0,00	2019	5	в рабочем состоянии	соответствует
20	Многофункциональное устройство HP Laser Jet PRO M125ra	1	41013400055	16500,00	0,00	2016	3	в рабочем состоянии	соответствует
21	Монитор Beng	1	забаланс	1949,67	0,00	2019	3	в рабочем состоянии	соответствует
22	Мясорубка МИМ-600М	1	410134000000037	61500,00	0,00	2019	10	в рабочем состоянии	соответствует
23	Овощерезка	1	1060088347	58099,20	0,00	2006	4	в рабочем состоянии, но требует замены	соответствует
24	Пароконвектомат ПКА 10-1/1 ПМ	1	1062593055	190720,00	0,00	2014	5	в рабочем состоянии, но требует замены	соответствует
25	Персональный компьютер Alhha 523P 2*3.0GHz 4048MB	1	1043798623	23950,00	0,00	2014	3	в рабочем состоянии	соответствует
26	Плита электрическая ПЭСМ-4ШБ	3	забаланс	15000,00	0,00	1991	7	в рабочем состоянии	соответствует
27	Подставка под кастрюли железные (зеленые)	9	забаланс	9000,00	0,00	2001	10	в рабочем состоянии	соответствует
28	Подставка- стол железный (зеленый)	1	забаланс	1000,00	0,00	1991	10	в рабочем состоянии	соответствует
29	Прилавок кабина кассовая КК 70К	1	забаланс	6000,00	0,00	2007	15	в рабочем состоянии	соответствует



30	Прилавок-витрина холодильная высокотемпературная ПВВ(Н) 70К-С	1	1040089500	88250,00	0,00	2007	4	в рабочем состоянии	соответствует
31	Скамейка 3х местная для столовой м-к коричневый	15	забаланс	31500,00	0,00	2015	3	в рабочем состоянии	соответствует
32	Сковорода электрическая опрокидываемая Нагема	1	забаланс	9900,00	0,00	1991	7	в рабочем состоянии	соответствует
33	Сплит-система низкотемпературная SB216 SF	1	забаланс	9900,00	0,00	2019	10	в рабочем состоянии	соответствует
34	Сплит-система среднетемпературная SM 222 S	1	забаланс	9900,00	0,00	2019	10	в рабочем состоянии	соответствует
35	Стеллажи производственные металлические(зеленые) 10 полок	1	забаланс	1000,00	0,00	2001	15	в рабочем состоянии	соответствует
36	Стеллажи производственные металлические(зеленые) с 2 полками	2	забаланс	2000,00	0,00	1991	15	в рабочем состоянии	соответствует
37	Стеллажи производственные металлические(зеленые) с 3 полками	4	забаланс	4000,00	0,00	1991	15	в рабочем состоянии	соответствует
38	Стеллаж (ресепшен)	1	410136000000037	23200,00	0,00	2020	10	в рабочем состоянии	соответствует
39	Стеллаж д/хранения и сушки посуды, стойки на 200 тар.	1	1061802000	21480,00	0,00	2010	15	в рабочем состоянии, но требует замены	соответствует
40	Стеллаж д/хранения и сушки посуды, стойки на 200 тар.	1	1061802001	21480,00	0,00	2010	15	в рабочем состоянии, но требует замены	соответствует
41	Стеллаж производственный 4 полки 1500*600*1800	1	10627050006	40000,00	0,00	2010	15	в рабочем состоянии, но требует замены	соответствует
42	Стеллаж производственный с 4-мя полками	1	10601060000	15000,00	0,00	2007	15	в рабочем состоянии, но требует замены	соответствует
43	Стеллаж производственный с 4-мя полками	1	10601060001	15000,00	0,00	2007	15	в рабочем состоянии, но требует замены	соответствует
44	Стойка для печатной продукции	1	51013600020	5000,00	0,00	2017	5	в рабочем состоянии	соответствует
45	Стол компьютерный	1	забаланс	1900,00	0,00	2020	5	в рабочем состоянии	соответствует
46	Стол обеденный для школьной столовой 1500*600*700 мм	1	41013600081	3900,00	0,00	2017	15	в рабочем состоянии	соответствует
47	Стол обеденный для школьной столовой 1500*600*700 мм	1	41013600082	3900,00	0,00	2017	15	в рабочем состоянии	соответствует





68	Стол обеденный для школьной столовой 1500*600*700 мм	1	41013600104	3900,00	0,00	2017	15	в рабочем состоянии	соответствует
69	Стол обеденный для школьной столовой 1500*600*700 мм	1	41013600105	3900,00	0,00	2017	15	в рабочем состоянии	соответствует
70	Стол обеденный для школьной столовой 1500*600*700 мм	1	41013600106	3900,00	0,00	2017	15	в рабочем состоянии	соответствует
71	Стол обеденный для школьной столовой 1500*600*700 мм	1	41013600107	3900,00	0,00	2017	15	в рабочем состоянии	соответствует
72	Стол обеденный для школьной столовой 1500*600*700 мм	1	41013600108	3900,00	0,00	2017	15	в рабочем состоянии	соответствует
73	Стол обеденный для школьной столовой 1500*600*700 мм	1	41013600109	3900,00	0,00	2017	15	в рабочем состоянии	соответствует
74	Стол обеденный для школьной столовой 1500*600*700 мм	1	41013600110	3900,00	0,00	2017	15	в рабочем состоянии	соответствует
75	Стол обеденный цвет бук покрытие пластик 1500x600x750	4	забаланс	11460,00	0,00	2020	15	в рабочем состоянии	соответствует
76	Стол письменный 1 тумбовый(светлый)	1	забаланс	1000,00	0,00	2023	5	в рабочем состоянии	соответствует
77	Стол производственно-разделочный СПРО-7-3	1	106010503	8600,00	0,00	2013	15	в рабочем состоянии	соответствует
78	Стол производственно-разделочный СПРО-7-3	1	106010504	8600,00	0,00	2013	15	в рабочем состоянии	соответствует
79	Стол производственно-разделочный СПРО-7-3	1	106010505	8600,00	0,00	2013	15	в рабочем состоянии	соответствует
80	Стол производственный СП-1200	9	забаланс	9000,00	0,00	1991	15	в рабочем состоянии	соответствует
81	Стол производственный СПЛ-600*600*860 обвязка	1	106010500	3600,00	0,00	2013	15	в рабочем состоянии	соответствует
82	Стол производственный СПРО-6-1	1	106010501	6900,00	0,00	2013	15	в рабочем состоянии	соответствует
83	Стол производственный СПРО-6-1	1	106010502	6900,00	0,00	2013	15	в рабочем состоянии	соответствует
84	Стол производственный СПРО7-3-ч	1	1060005004	6601,00	0,00	2013	15	в рабочем состоянии	соответствует
85	Стул кож.зам	3	забаланс	2100,00	0,00	2016	3	в рабочем состоянии, но требует замены	соответствует
86	Стулья ученические	5	забаланс	2000,00	0,00	2013	7	в рабочем состоянии	соответствует
87	Тестомесительная машина (МТМ-65 МН с дежой)	1	210124000000001	115000,00	91041,75	2022	10	в рабочем состоянии	соответствует

88	Холодильник LERAN CTF 143 W	1	41013400062	12990,00	0,00	2017	10	в рабочем состоянии	соответствует
89	Холодильник ШХс-0,5	1	1060040501	35000,00	0,00	2013	10	в рабочем состоянии	соответствует
90	Холодильник ШХс-0,5	1	1060040502	35000,00	0,00	2013	10	в рабочем состоянии	соответствует
91	Часы настенные	1	забаланс	350,00	0,00	2016	3	в рабочем состоянии	соответствует
92	Шкаф LS-01	1	забаланс	6217,00	0,00	2022	15	в рабочем состоянии	соответствует
93	Шкаф LS-21-60	4	забаланс	35408,00	0,00	2022	15	в рабочем состоянии	соответствует
94	Шкаф для одежды	1	забаланс	1000,00	0,00	2023	5	в рабочем состоянии	соответствует
95	Шкаф кухонный 1500*600*1800 2 полки	1	10627050007	41047,00	0,00	2011	5	в рабочем состоянии, но требует замены	соответствует
96	Шкаф кухонный 950*600*1800 нерж.ст., 2 полки	1	10627050005	32953,00	0,00	2011	5	в рабочем состоянии, но требует замены	соответствует
97	Шкаф пекарский подовый ЭШ-3К электрический	1	410124000000006	146000,00	76649,81	2019	15	в рабочем состоянии	соответствует
98	Шкаф холодильный комбинированный ШХК 07-07	1	1060088348	57218,80	0,00	2006	7	в рабочем состоянии	соответствует
99	Шкаф холодильный среднетемпературный 2 дверный	1	106039659	75000,00	0,00	2014	7	в рабочем состоянии, но требует замены	соответствует
100	Шкаф холодильный ШХ-0,5	1	1042705000	44000,00	0,00	2010	7	в рабочем состоянии	соответствует
101	шторы	8	мз	2400,00	0,00	2023	3	в рабочем состоянии	соответствует
102	Электрокипятильник КНЭ-100-01	1	210134000000015	17900,00	0,00	2020	7	в рабочем состоянии	соответствует
103	Электромармит 1-х блюд	1	1060088498	31250,00	0,00	2007	4	в рабочем состоянии	соответствует
104	Электромармит 2-х блюд	1	1060088499	43250,00	0,00	2007	4	в рабочем состоянии	соответствует
105	Огнетушитель ОП-4	2	забаланс	1390,00	0,00	2018	5	в рабочем состоянии	соответствует



106	Кушетка смотровая с регулируемым подголовником	1	забаланс	1000,00	0,00	2023	7	в рабочем состоянии	соответствует
107	Весы торговые настольные Shtapler PW 500 кг 45*60 см	1	забаланс	6500,00		2023	5	в рабочем состоянии	соответствует
	ИТОГО:			2477113,90	167691,56				

В случае прекращения образовательного процесса (каникулы, ремонт, карантин и т.д. и т.п.) помещение пищеблока и торгово-технологическое и холодильное оборудование, а так же весоизмерительные приборы переходят на хранение к МБОУ "СШ №29".

При возобновлении работы школьной столовой МБОУ "СШ №29" предоставляет и передает в безвозмездное пользование ссудополучателю помещение пищеблока, торгово-технологическое и холодильное оборудование, а так же весоизмерительные приборы согласно п. 1.1. настоящего договора.

Настоящий Акт составлен в 2 (двух) экземплярах, один из которых находится в Администрации МБОУ "СШ №29", а другой – в Администрации ООО "КШП".

Передал: заместитель директора по АХР \_\_\_\_\_

Е.А. Бодрякова

Принял: управляющий \_\_\_\_\_

Н.К. Качелаева

